

## 48-HOUR SKIN ALLERGY TEST

**YOU MUST PERFORM THIS SKIN ALLERGY TEST 48 HOURS BEFORE FIRST USE, AND WHENEVER YOU HAVE NOT USED THIS PRODUCT FOR 2 CONSECUTIVE WEEKS OR MORE, EVEN IF YOU HAVE ALREADY USED THIS OR ANOTHER HAIRCOLOUR PRODUCT WITHOUT ANY ADVERSE REACTION.**

⚠️ Allergic reactions (such as itching, burning, redness, swelling, skin abrasions, eruptions or irritation) to permanent haircolour, including this product, can occur and in rare instances be severe. If you have ever experienced any of these symptoms while using this product, stop using haircolouring products until you consult a doctor, as these are signs that you may have developed an allergy.

- **YOU MUST do this test 48 hours before first use and whenever you have not used this product for 2 consecutive weeks or more.** This test is not a guarantee of avoiding future allergic reactions.
- For some users, frequent use of haircolouring products can increase the risk of allergic reactions.
- This test represents an important precaution. However, be aware that even if a test has been carried out, you may still experience an allergic reaction when you use this product.

- 1) **WASH TEST AREA.** With mild soap and water, wash an area about the size of a coin on the inside bend of your elbow. Pat dry.
- 2) **APPLY PRODUCT.** Peel off freshness tab under cap. Do not use if missing or broken. Squeeze a small amount of product from the tube and spread it thinly with a cotton swab or tissue onto the test area. Place cap back on tube immediately and tightly so it doesn't lose effectiveness.
- 3) **DO NOT WASH OR COVER TEST AREA FOR 48 HOURS.** Examine the test area during this time. If at **ANY TIME** during the testing, you experience itching, burning, redness, swelling, eruptions, or any irritation, you may be allergic. **STOP!** Wash area immediately and keep it uncovered. **YOU MUST NOT USE** this product or **ANY OTHER** haircolouring product. If you have **NO** reaction after 48 hours, you may use the product.

### WHAT TO DO IF YOU HAVE A REACTION AT ANY TIME WHILE OR AFTER USING THIS PRODUCT:

- If you experience **ANY** itching, burning, redness, swelling, eruptions, or irritation, rinse immediately and thoroughly as this may be an indication of an allergic reaction. **DO NOT USE** this product again. If symptoms persist seek medical attention.
- **SEEK MEDICAL ATTENTION** if you experience a rapidly spreading rash, dizziness, faintness, difficulty breathing and shortness of breath, tightness of chest, hives, swelling of eyes/face, blistering of skin or scalp weeping.

## SAFETY WARNINGS

- If you have ever experienced any allergic reaction (such as itching, burning, redness, swelling, skin abrasions, eruptions or irritation) following use of a haircolouring product, do not use this or any other haircolouring product.
- **Always do the 48-Hour Skin Allergy Test before first use, and whenever you have not used this product for 2 consecutive weeks or more.**
- Wait at least 24 hours after you have relaxed or straightened your hair before you use this product. Wait 2 weeks after you have used a permanent wave.
- Temporary black henna tattoos may increase your risk of allergy.
- Before use, carefully check the skin area(s) where this product is to be applied for irritations, cuts, scratches or other unusual conditions. Do not use this or any other permanent haircolouring product if you have a rash on your face or sensitive, irritated and damaged scalp. In case of a reaction while colouring your hair, such as stinging, rash or burning sensation on the skin, rinse out immediately and discontinue use.
- Do not use on hair that has been lightened, bleached, highlighted, coloured blond or has been coloured with henna.
- If your hair has been coloured with metal dyes consult manufacturer.
- Remove all metal objects and jewelry before colouring and keep them away during colouring.
- Do not mix this product with any other product.
- Keep the empty package for a few days, in case you experience a reaction.
- Contact the manufacturer and/or the relevant national authority if you have experienced an allergic reaction.
- For external use only. • Do not use on body hair. • Avoid prolonged skin contact.
- When possible, remove contact lenses before applying this product.
- Avoid contact with eyes. In case of contact, rinse immediately and thoroughly with cool water. If irritation persists, call a doctor.
- This product is not intended for use on persons under the age of 16.

**IN RARE CASES, USE OF HAIR DYE HAS BEEN ASSOCIATED WITH SKIN DEPIGMENTATION (SKIN LIGHTENING OR LOSS OF SKIN COLOUR), WHICH MAY BE TEMPORARY OR PERMANENT. IF YOU NOTICE ANY SKIN DEPIGMENTATION, DISCONTINUE USE IMMEDIATELY.**

**DO NOT USE THIS PRODUCT AT ALL IF YOU HAVE SKIN DEPIGMENTATION PROBLEMS SUCH AS WHITE PATCHES ON YOUR SKIN (A CONDITION CALLED VITILIGO) OR IF YOU HAVE A FAMILY HISTORY OF SKIN DEPIGMENTATION PROBLEMS, AS AN ALLERGIC REACTION MAY CAUSE TEMPORARY OR PERMANENT LOSS OF SKIN PIGMENT. Contains phenylethylamines.**

**DO NOT USE ON EYEBROWS OR EYELASHES; to do so may cause blindness. KEEP ALL HAIRCOLOURING PRODUCTS OUT OF REACH OF CHILDREN. DO NOT INGEST. IF SWALLOWED, GET MEDICAL HELP OR CONTACT A POISON CONTROL CENTRE RIGHT AWAY.**

controlgx.com

Combe Incorporated, White Plains, NY 10604. ©2021 Combe Incorporated. All Rights Reserved.  
Made and printed in U.S.A. of U.S. and imported parts. U.S.A.  
Combe Asia-Pacific Pty Ltd., Lv 8, 443-449 Toorak Rd, Toorak VIC 3142 Australia  
Control GX and Just For Men are trademarks of Combe Incorporated and Combe International LLC (USA)

Rev. Date: March 2021

## اختبار حساسية الجلد لمدة ٤٨ ساعة

تأكد من إجراء اختبار الحساسية للبشرة قبل ٤٨ ساعة من كل استخدام، حتى إذا كنت قد استخدمت هذا المنتج أو غيره من منتجات تلوين الشعر من قبل ولم تظهر عليك أي رد فعل إن اختبار حساسية الجلد هو أفضل طريقة لمعرفة إذا كنت صامت بالتخمس أو يمكن أن تصاب به مع مرور الوقت تجاه منتجات تلوين الشعر، احرص، هذا الاختبار ليس ضماناً لتجنب ردود الفعل المستقبلية

⚠️ قد تحدث ردود فعل تحسسية (حكة، تهيج، حرق، احمرار، تورم، أو طفح جلدي) بسبب ملونات الشعر الدائمة بما في ذلك هذا المنتج، وهي حالات نادرة تكون شديدة. إذا واجهت أيًا من هذه الأعراض أثناء استخدام هذا المنتج توقف عن منتجات تلوين الشعر حتى تستشير طبيب، فعده العلامات تدل على أنك قد تكون مصابًا بحساسية.

- يجب إجراء اختبار حساسية الجلد لمدة ٤٨ ساعة قبل الاستخدام الأول وفي حال لم تستخدم هذا الشامبو لمدة أسبوعين متتاليين أو أكثر، هذا الاختبار ليس ضماناً لتجنب ردود الفعل التحسسية في المستقبل.
- بالنسبة لبعض المستخدمين يمكن أن يؤدي الاستخدام المتكرر لمنتجات تلوين الشعر إلى زيادة مخاطر الحساسية.
- يمثل هذا الاختبار إجراء احترازي هاماً. ومع ذلك يجب أن نذكر أنه حتى إذا تم إجراء الاختبار، من الممكن أن تواجه رد فعل تحسسي عند استخدام هذا المنتج.

١) غسل منطقة الاختبار باستخدام صابون لطيف وماء. قوم بغسل منطقة بحجم عملة معدنية تقريباً على المنحني الداخلي لمرفقك و اتركها حتى تجف.

٢) تطبيق المنتج لضعف الأمان تحت الغطاء. لا تستخدمه إذا كانت اللصاقة مفقودة أو مكسورة. اعصر كمية صغيرة من المنتج من العبوة وانشرها برفق باستخدام قطعة قطن أو منديل على منطقة الاختبار. ضع الغطاء مرة أخرى على العبوة فوراً وبإحكام حتى لا يفقد فعاليتها.

٣) لا تغسل منطقة الاختبار أو تغطيتها لمدة ٤٨ ساعة. احرص منطقة الاختبار خلال هذا الوقت. إذا شعرت في أي وقت أثناء الاختبار بالحكة أو الحرقان أو الاحمرار أو التورم أو ظهور طفح جلدي أو أي تهيج، فقد يكون لديك حساسية. توقف! اغسل المنطقة على الفور واتركها مغطىة. يجب عليك عدم استخدام هذا المنتج أو أي منتج آخر لتلوين الشعر.

إذا لم يكن لديك رد فعل بعد ٤٨ ساعة، يمكنك استخدام المنتج.

**ماذا تفعل إذا كان لديك رد فعل في أي وقت أثناء أو بعد استخدام هذا المنتج:**

١) إذا كنت تعاني من أي حكة أو احمرار أو تورم أو طفح جلدي أو تهيج، اشطفه فوراً وبالإجمال لأن هذا قد يكون مؤشراً على رد فعل تحسسي. لا تستخدم هذا المنتج مرة أخرى. إذا استمرت الأعراض اطلب العناية الطبية.

٢) اطلب العناية الطبية إذا كنت تعاني من طفح جلدي سريع الانتشار ودوخة وإغماء وصعوبة في التنفس وضيق في التنفس وضيق في الصدر وخز وتورم في العينين أو الوجه وتقرح في الجلد أو قرورة الرأس.

## تذيرات السلامة

- إذا عانيت من قبل من أي رد فعل تحسسي (مثل الحكة أو الحرقان أو الاحمرار أو التورم أو تآكل جلدي أو الطفح الجلدي أو التهيج) بعد استخدام منتج تلوين الشعر، لا تستخدم هذا المنتج أو أي منتج آخر لتلوين الشعر.
- قم دائماً بإجراء اختبار حساسية الجلد لمدة ٤٨ ساعة قبل الاستخدام الأول، وفي حال لم تستخدم هذا الشامبو لمدة أسبوعين متتاليين أو أكثر.
- انتظر مدة ٢٤ ساعة على الأقل بعد القيام بفرد أو تلميس شعرك قبل استخدام هذا المنتج. انتظر أسبوعين بعد القيام بتبويج شعرك.
- قد يزيد الوشم المؤقت الحناء السوداء من خطر الإصابة بالحساسية.
- قبل الاستخدام احرص بعناية مناطق الجلد حيث سيتم تطبيق هذا المنتج عليها للتأكد من وجود أي تهيج أو جروح أو خدوش أو غيرها من الحالات الغير عادية. لا تستخدم هذا المنتج أو أي منتج آخر لتلوين الشعر إذا كان لديك طفح جلدي على وجهك أو كانت فروة رأسك حساسة ومتهيجة ومتضررة في حالة حدوث رد فعل أثناء تلوين شعرك مثل وخز أو طفح جلدي أو حرقان على الجلد. اشطفه فوراً وتوقف عن استخدامه.
- لا تستخدمه على الشعر الذي تم تفتيحه أو تبيضه أو تشقيره أو صبغه بالحنة.
- إذا تم تلوين شعرك بأصباغ معدنية قم باستشارة الشركة المصنعة.
- قم بإزالة جميع الأشياء المعدنية والمجوهرات قبل التلوين واحتفظ بها بعيداً أثناء التلوين.
- لا تلتقط هذا المنتج مع أي منتج آخر.
- احتفظ بالعبوة الفارغة ليضعها أيام في حالة حدوث رد فعل.
- اتصل بالشركة المصنعة و / أو السلطة الوطنية ذات الصلة إذا كنت قد عانيت من رد فعل تحسسي.
- للاستخدام الخارجي فقط. • لا تستخدمه على شعر الجسم. • تجنب ملامسة الجلد لفترات طويلة.
- إن من الممكن، قم بإزالة الحساسات اللاصقة قبل تطبيق هذا المنتج.
- تجنب ملامسة العينين، وفي حالة التلامس اشطفه على الفور وبالإجمال بالماء البارد. إذا استمر التهيج اتصل بالطبيب.
- هذا المنتج غير مخصص للاستخدام على الأشخاص الذين تقل أعمارهم عن 1٦ عاماً.

في حالات نادرة يكون استخدام صبغة الشعر مرتبكتا بإزالة تصبغ الجلد (فتيح البشرة أو فقدان لونها)، والتي قد تكون مؤقتة أو دائمة. إذا لاحظت إذا تصبغ للبشرة توقف عن استخدامه على الفور.

لا تستخدم هذا المنتج على الإطلاق إذا كنت تعاني من مشاكل تصبغ الجلد مثل البقع البيضاء على بشرتك (حالة يطلق عليه اسم VITILIGO) أو إذا كان لديك تاريخ عائلي من مشاكل تصبغ الجلد، كإحدى مسببات الحساسية أو رد فعل تحسسي ضد صبغ الجلد.

يحتوي على فينيلين ديامين.  
لا تستخدمه على الحاجبين أو الرموش ؛ القيام بذلك قد يسبب الحمى.  
احتفظ بجميع منتجات تلوين الشعر بعيداً عن متناول الأطفال. لا تقوم بإتباعه. في حالة الإبلاغ حصل على مساعدة طبية أو اتصل بمركز مكافحة السموم على الفور.

controlgx.com

كومب إنكوربوريتد – متخصصون دوليون في تلوين الشعر، ١١٤ شارع ويستستتر، وايت بلينز، نيويورك 10604  
Made and printed in U.S.A. of U.S. and imported parts. U.S.A.  
Combe Asia-Pacific Pty Ltd., Lv 8, 443-449 Toorak Rd, Toorak VIC 3142 Australia  
Control GX and Just For Men are trademarks of Combe Incorporated and Combe International LLC (USA)

Rev. Date: March 2021

JUST FOR MEN

# CONTROLGX™ GREY REDUCING SHAMPOO

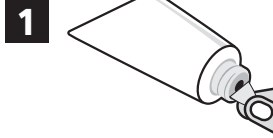
**Get the look you want:** Reduces grey a little bit with each shampoo for subtle, gradual results. Use instead of your regular shampoo until you like what you see.

**Keep it that way:** Once you have reached your desired result, alternate with your regular shampoo to maintain your look.

**IMPORTANT: READ AND FOLLOW THE 48-HOUR SKIN ALLERGY TEST INSTRUCTIONS AND SAFETY WARNINGS BEFORE YOU USE THIS PRODUCT.**

## USAGE DIRECTIONS

You must perform the **48-Hour Skin Allergy Test** before first use and whenever you have not used this product for 2 consecutive weeks or more. **DO NOT USE** on hair that has been lightened, bleached, highlighted, coloured blond or has been coloured with henna.



Peel off freshness tab under cap. Do not leave tube open between uses.



Massage into wet hair using the palms of your hands, **NOT** your fingertips, to avoid nail staining. Wash hands thoroughly with soap and water. Leave on for 1 – 2 minutes before rinsing hair thoroughly.



Wash hands thoroughly again with soap and water, and dry hair with an old or dark towel. Store tube facing down.



**IMPORTANT:** Rinse off any product that has dripped or splattered. Failure to do so can result in staining of surfaces.

## FREQUENTLY ASKED QUESTIONS

**1. Will the product stain my skin?** You may experience temporary staining of fingers and nails. This can be avoided by following these precautions:

- Moisturise hands with a hand or body moisturiser before using the product.
- Use the palms of your hands to apply, **not** your fingertips.
- Wash hands and nails thoroughly with soap immediately after using this product.
- Should you experience any nail staining, gently clean with toothpaste and a toothbrush.
- If you still experience skin or nail staining, use disposable gloves.

**2. Does the product rub off?** Control GX permanently reduces your grey and does not rub off if you **rinse your hair thoroughly**. To be on the safe side, use a dark or old towel to dry hair. Any stains on towels should come off by washing them as long as you don't wait too long.

**3. Will the product stain surfaces?** Control GX may stain surfaces if you don't rinse it off thoroughly. Check surfaces for any dripped or splattered product after use. Rinse off with water to avoid staining. If you see staining, use a non-abrasive cleaner with bleach. Always test in an inconspicuous area first.

**4. I see some dark spots in the product. Is that normal?** Control GX may develop dark spots in the tube over time. This is normal because Control GX is sensitive to oxygen. As the product is opened and closed for use, trace amounts of oxygen can enter the tube. Darkening in the tube does not affect the results of the product. Store the tube facing cap down.

**5. Can I use with another haircolour? DO NOT USE** Control GX on hair that has been lightened, bleached, highlighted, coloured blond or has been coloured with henna. You may use Control GX on hair that has been previously darkened, however the colour can become darker and change tone. If you have visible colour in your hair, for best results wait until it has grown out before using Control GX.

**6. Can I use on facial or body hair?** No, Control GX was designed and tested only for use on head hair.

JUST FOR MEN

# CONTROLGX™

يساعد الشامبو على تقليل الشعر الأبيض

**احصل على المظهر الذي تريده: يقلل الشعر الأبيض مع كل استخدام للشامبو للحصول على نتائج رائعة تدريجياً. استخدم بدلاً من الشامبو المعتاد حتى تحصل على الشكل الذي تريده. ابها على هذا النحو: بمجرد الوصول إلى النتيجة المرجوة، استخدم الشامبو مع الشامبو المعتاد للحفاظ على مظهرك.**

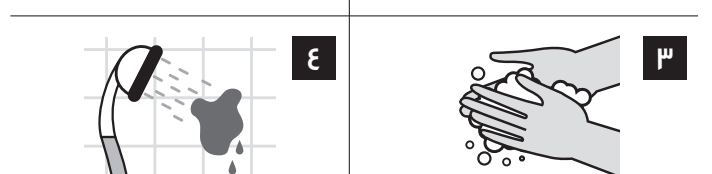
**هام؛ اقرأ واتبع تعليمات اختبار حساسية الجلد لمدة ٤٨ ساعة وتذيرات السلامة قبل استخدام هذا المنتج.**

## تعليمات الاستخدام

**يجب إجراء اختبار حساسية الجلد لمدة ٤٨ ساعة قبل الاستخدام الأول وفي حال لم تستخدم هذا الشامبو لمدة أسبوعين متتاليين أو أكثر. لا تستخدمه على الشعر الذي تم تفتيحه أو تبيضه أو تشقيره أو صبغه بالحناء.**



**انزع لصاقة الأمان تحت الغطاء لا تترك العبوة مفتوحة بين الاستخدامات.**



**اغسل يديك جيداً مرة أخرى بالماء والصابون، وجفف الشعر بمنشفة قديمة أو داكنة. قم بتخزين العبوة باتجاه الغطاء إلى الأسفل.**

## أسئلة مكررة

١) هل يسبب المنتج تصبغ على بشرتي؟ قد تواجه تصبغاً مؤقتاً للصابون والأظافر. يمكن تجنب ذلك باتباع هذه التعليمات:

- قم بتطهير اليدين باستخدام مرطب اليد أو الجسم قبل استخدام المنتج.
- استخدم راحة يدك في تطبيق المنتج، وليس أطراف أصابعك.
- اغسل يديك وأظفارك جيداً بالصابون على الفور بعد استخدام هذا المنتج.
- في حالة حدوث أي تلطيخ للأظافر، نظف بلطف باستخدام معجون الأسنان وفرشاة الأسنان.
- إذا استمر ظهور بقع على الجلد أو الأظافر، استخدم القفازات التي تستخدم لمرة واحدة.

٢) هل ينقش المنتج؟ يقلل Control GX من الشعر الأبيض بشكل دائم ولا يقشط إذا شطفت شعرك جيداً. لتكون في الجانب الآمن استخدم منشفة داكنة أو قديمة لتجفيف الشعر. يمكن إزالة البقع عن طريق غسلها طالما أنك لا تنتظر طويلاً.

٣) هل يلطخ المنتج الأسطح؟ قد يلطخ شامبو Control GX الأسطح إذا لم تشطفه جيداً. احرص الأسطح بحمًا عن أي بقع من المنتج متظاهرة أو متناثرة بعد الاستخدام. اشطفه بالماء لتجنب تلطيحه. إذا رأيت بقعًا فاستخدم منشفًا غير كاشط مع مبيض. اختر دائماً في منطقة غير ظاهرة أولاً.

٤) أرى بعض البقع الداكنة في المنتج. هل هذا طبيعي؟ قد تسبب Control GX مرور الوقت في ظهور بقع داكنة في العبوة هذا أمر طبيعي لأن Control GX حساس للأكسجين. عند فتح المنتج وإغلاقه لا تستخدمه. يمكن أن تدخل كميات ضئيلة من الأكسجين إلى العبوة. لا يؤثر سواد الأنبوب على نتائج المنتج. قم بتخزين العبوة مع الغطاء باتجاه الأسفل.

٥) هل يمكنني استخدامهم مع لون شعر آخر؟ لا تستخدم Control GX على الشعر الذي تم تفتيحه أو تبيضه أو تشقيره أو صبغه بالحناء. يمكنك استخدام Control GX على الشعر الذي تم تغميقه سابقاً، ومع ذلك يمكن أن يصبح اللون أغمق وتغير درجة إذا كان لديك لون واضح في شعرك. للحصول على أفضل النتائج انتظر حتى يطول شعرك قبل استخدام Control GX.

٦) هل يمكنني استخدامه على شعر الوجه أو الجسم؟ كلا يمكن. تم تصميم شامبو Control GX واختباره للاستخدام على شعر الرأس فقط.

03515660