

48-HOUR SKIN ALLERGY TEST

YOU MUST PERFORM THIS SKIN ALLERGY TEST 48-HOURS BEFORE FIRST USE, AND WHENEVER YOU HAVE NOT USED THIS PRODUCT FOR 2 CONSECUTIVE WEEKS OR MORE, EVEN IF YOU HAVE ALREADY USED THIS OR ANOTHER HAIRCOLOUR PRODUCT WITHOUT ANY ADVERSE REACTION.

Allergic reactions (such as itching, burning, redness, swelling, skin abrasions, eruptions or irritation) to permanent haircolour, including this product, can occur and in rare instances be severe. If you have ever experienced any of these symptoms while using this product, stop using haircolouring products until you consult a doctor, as these are signs that you may have developed an allergy.

- You MUST do this test 48 hours before first use and whenever you have not used this product for 2 consecutive weeks or more. This test is not a guarantee of avoiding future allergic reactions.
 - For some users, frequent use of haircolouring products can increase the risk of allergic reactions.
 - This test represents an important precaution. However, be aware that even if a test has been carried out, you may still experience an allergic reaction when you use this product.
- WASH TEST AREA.** With mild soap and water, wash an area about the size of a coin on the inside bend of your elbow. Pat dry.
 - APPLY PRODUCT.** Peel off freshness tab under cap. Do not use if missing or broken. Squeeze a small amount of product from the tube and spread it thinly with a cotton swab or tissue onto the test area. Place cap back on tube immediately and tightly so it doesn't lose effectiveness.
 - DO NOT WASH OR COVER TEST AREA FOR 48 HOURS.** Examine the test area during this time. If at **ANY TIME** during the testing, you experience itching, burning, redness, swelling, eruptions, or any irritation, you may be allergic. **STOP!** Wash area immediately and keep it uncovered. **YOU MUST NOT USE** this product or ANY OTHER haircolouring product.

If you have **NO** reaction after 48 hours, you may use the product.

WHAT TO DO IF YOU HAVE A REACTION AT ANY TIME WHILE OR AFTER USING THIS PRODUCT:

- If you experience **ANY** itching, burning, redness, swelling, eruptions, or irritation, rinse immediately and thoroughly as this may be an indication of an allergic reaction. **DO NOT USE** this product again. If symptoms persist seek medical attention.
 - SEEK MEDICAL ATTENTION** if you experience a rapidly spreading rash, dizziness, faintness, difficulty breathing and shortness of breath, tightness of chest, hives, swelling of eyes/face, blistering of skin or scalp weeping.
- ### SAFETY WARNINGS
- If you have ever experienced any allergic reaction (such as itching, burning, redness, swelling, skin abrasions, eruptions or irritation) following use of a haircolouring product, do not use this or any other haircolouring product.
 - Always do the 48-Hour Skin Allergy Test before first use, and whenever you have not used this product for 2 consecutive weeks or more.**
 - Wait at least 24 hours after you have relaxed or straightened your hair before you use this product. Wait 2 weeks after you have used a permanent wave.
 - Temporary black henna tattoos may increase your risk of allergy.
 - Before use, carefully check the skin area(s) where this product is to be applied for irritations, cuts, scratches or other unusual conditions. Do not use this or any other permanent haircolouring product if you have a rash on your face or sensitive, irritated and damaged scalp. In case of a reaction while colouring your hair, such as stinging, rash or burning sensation on the skin, rinse out immediately and discontinue use.
 - Do not use on hair that has been lightened, bleached, highlighted, coloured blond or has been coloured with henna.
 - If your hair has been coloured with metal dyes consult manufacturer.
 - Remove all metal objects and jewelry before colouring and keep them away during colouring.
 - Do not mix this product with any other product.
 - Keep the empty package for a few days, in case you experience a reaction.
 - For external use only.
 - Do not use on body hair.
 - Avoid prolonged skin contact.
 - When possible, remove contact lenses before applying this product.
 - Avoid contact with eyes. In case of contact, rinse immediately and thoroughly with cool water. If irritation persists, call a doctor.
 - This product is not intended for use on persons under the age of 16.

IN RARE CASES, USE OF HAIR DYE HAS BEEN ASSOCIATED WITH SKIN DEPIGMENTATION (SKIN LIGHTENING OR LOSS OF SKIN COLOUR), WHICH MAY BE TEMPORARY OR PERMANENT. IF YOU NOTICE ANY SKIN DEPIGMENTATION, DISCONTINUE USE IMMEDIATELY.

DO NOT USE THIS PRODUCT AT ALL IF YOU HAVE SKIN DEPIGMENTATION PROBLEMS SUCH AS WHITE PATCHES ON YOUR SKIN (A CONDITION CALLED VITILIGO) OR IF YOU HAVE A FAMILY HISTORY OF SKIN DEPIGMENTATION PROBLEMS, AS AN ALLERGIC REACTION MAY CAUSE TEMPORARY OR PERMANENT LOSS OF SKIN PIGMENT.

Contains phenylenediamines.

DO NOT USE ON EYEBROWS OR EYELASHES; to do so may cause blindness.

KEEP ALL HAIRCOLOURING PRODUCTS OUT OF REACH OF CHILDREN. DO NOT INGEST. IF SWALLOWED, GET MEDICAL HELP OR CONTACT A POISON CONTROL CENTER RIGHT AWAY.

controlgx.com

Questions or concerns: 1-800-431-2610, M-Th 9am-5pm EST, F 9am-2pm EST
Combe Incorporated 1101 Westchester Avenue, White Plains, NY 10604

Rev. Date: July 2019

PRUEBA DE ALERGIA DE PIEL DE 48 HORAS

DEBES REALIZAR ESTA PRUEBA DE ALERGIA DE PIEL 48 HORAS ANTES DE APLICAR ESTE PRODUCTO POR PRIMERA VEZ Y CUANDO NO LO HAYAS USADO POR 2 SEMANAS CONSECUTIVAS O MÁS, INCLUSO SI YA HAS UTILIZADO ESTE O CUALQUIER OTRO TINTE PARA CABELLO SIN NINGUNA REACCIÓN ADVERSA.

Pueden presentarse reacciones alérgicas (como picazón, ardor, enrojecimiento, hinchazón, abrasiones de la piel, erupciones o irritación) al tinte permanente, incluido este producto, y en casos aislados, pueden ser graves. Si alguna vez tuviste uno de estos síntomas al usar este producto, interrumpe el uso de tintes hasta consultar a un médico, ya que estos son indicios de que podrías haber desarrollado una alergia.

- DEBES realizar esta prueba 48 horas antes de la primera aplicación y cuando no hayas usado este shampoo por 2 semanas consecutivas o más.** Esta prueba no garantiza que en el futuro no surgirán reacciones alérgicas.
- En algunos usuarios, el uso frecuente de tintes para cabello puede aumentar el riesgo de sufrir reacciones alérgicas.
- Esta prueba representa una precaución importante. Sin embargo, ten presente que aunque hayas realizado una prueba, es posible que todavía sufras una reacción alérgica al usar este producto.

1. LAVA EL ÁREA DE PRUEBA. Usa jabón suave y agua para lavar una zona de aproximadamente el tamaño de una moneda en el pliegue interno del codo. Seca la piel.

2. APLICA EL PRODUCTO. Despegas la lengüeta debajo de la tapa. No lo uses si no está presente o si está dañada. Aprieta el tubo para que salga una pequeña cantidad de producto y espárcalo un poco con un bastoncillo de algodón o pañuelo de papel sobre el área de prueba. Vuelve a cerrar con fuerza el tubo de inmediato para que no pierda efectividad.

3. NO LAVES NI CUBRAS EL ÁREA DE PRUEBA DURANTE 48 HORAS. Examina el área de prueba durante este periodo. Si en **ALGÚN MOMENTO** durante esta prueba experimentas picazón, ardor, enrojecimiento, hinchazón, erupciones o cualquier otro tipo de irritación, es posible que seas alérgico. **¡DETENTE!** Lava el área de inmediato y mantenla al descubierto. **NO DEBES USAR** este producto ni NINGÚN OTRO TINTE para cabello.

Si **NO** tienes ninguna reacción después de 48 horas, puedes usar el producto.

QUÉ HACER SI TIENES UNA REACCIÓN EN CUALQUIER MOMENTO DURANTE O DESPUÉS DE LA APLICACIÓN DE ESTE PRODUCTO:

- Si experimentas picazón, ardor, enrojecimiento, hinchazón, erupciones o irritación, enjuaga bien de inmediato, ya que esto puede ser un indicio de reacción alérgica. **NO UTILICES** este producto de nuevo. Si los síntomas persisten, busca atención médica.
- BUSCA ATENCIÓN MÉDICA** si experimentas un sarpullido que se extiende rápidamente, mareos, desmayos, dificultad para respirar y falta de aire, presión en el pecho, urticaria, hinchazón en los ojos/rostro, ampollas en la piel o supuración del cuero cabelludo.

ADVERTENCIAS DE SEGURIDAD

- Si alguna vez tuviste una reacción alérgica (como picazón, ardor, enrojecimiento, hinchazón, abrasiones de la piel, erupciones o irritación) después de usar un tinte para cabello, no te apliques éste ni ningún otro tinte.
- Siempre debes realizar la prueba de alergia de piel 48 horas antes de la primera aplicación y cuando no hayas usado este shampoo por 2 semanas consecutivas o más.**
- Si te has alisado el cabello, espera al menos 24 horas antes de usar este producto. Espera 2 semanas si te has hecho la permanente.
- Los tatuajes temporales de henna negra pueden aumentar el riesgo de sufrir alergias.
- Antes de usar el producto, controla que no haya irritaciones, cortes, raspaduras o cualquier otra condición inusual en las zonas de la piel donde se aplicará. No utilices éste ni ningún otro tinte para cabello si tienes un sarpullido en el rostro, o si tienes el cuero cabelludo sensible, irritado o dañado. Si tienes una reacción durante la coloración del cabello, como picazón, sarpullido o sensación de ardor en la piel, enjuaga de inmediato e interrumpe el uso.
- No apliques en cabello aclarado, decolorado, con reflejos o teñido de rubio o con henna.
- Si has teñido tu cabello con tintes metálicos, consulta con el fabricante.
- No uses ningún objeto de metal ni joyas durante la coloración.
- No mezcles esta tintura con ningún otro producto.
- Conserva el envase vacío durante algunos días en caso de que experimentes una reacción.
- Solo para uso externo.
- No lo uses en el vello corporal.
- Evita el contacto prolongado con la piel.
- Si fuera posible, quítate las lentes de contacto antes de aplicar la tintura capilar.
- Evita el contacto con los ojos. Si esto sucede, enjuaga de inmediato con abundante agua fría. Si la irritación persiste, llama al médico.
- Este producto no está diseñado para que lo usen personas menores de 16 años.

EN CASOS AISLADOS, EL USO DE TINTE PARA CABELLO SE HA ASOCIADO CON DESPIGMENTACIÓN DE LA PIEL (ACLARAMIENTO O PÉRDIDA DEL COLOR DE LA PIEL), QUE PUEDE SER TEMPORAL O PERMANENTE. SI OBSERVAS DESPIGMENTACIÓN EN ALGUNA ZONA DE LA PIEL, INTERRUMPTE EL USO DE INMEDIATO.

NO USES ESTE PRODUCTO SI TIENES PROBLEMAS DE DESPIGMENTACIÓN DE LA PIEL, COMO MANCHAS BLANCAS (UNA CONDICIÓN LLAMADA VITILIGO) O SI TIENES ANTECEDENTES FAMILIARES DE PROBLEMAS DE DESPIGMENTACIÓN DE LA PIEL, YA QUE UNA REACCIÓN ALÉRGICA PUEDE GENERAR LA PÉRDIDA TEMPORAL O PERMANENTE DE PIGMENTACIÓN DE LA PIEL.

Contiene fenilendiaminas.

NO USAR EN CEJAS NI PESTAÑAS. No seguir esta indicación puede ocasionar ceguera.

MANTENER TODOS LOS TINTES DE CABELLO FUERA DEL ALCANCE DE LOS NIÑOS. NO INGERIR. SI EL PRODUCTO LLEGARA A INGERIRSE, OBTÉN ASISTENCIA MÉDICA O COMUNICATE CON UN CENTRO DE TOXICOLOGÍA DE INMEDIATO.
controlgx.com

Preguntas o inquietudes: 1-800-431-2610, de lunes a jueves, de 9 a. m. a 5 p. m. EST; viernes de 9 a. m. a 2 p. m. EST
Combe Incorporated 1101 Westchester Avenue, White Plains, NY 10604

Control GX y Just For Men son marcas comerciales registradas de Combe Incorporated y Combe International Ltd. (EE. UU.)

Rev. Fecha: julio de 2019

JUST FOR MEN

CONTROLGX®

GREY REDUCING ANTI-DANDRUFF SHAMPOO
1% pyrithione zinc

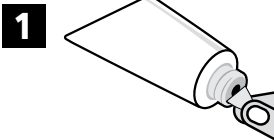
Get the look you want: Controls dandruff and reduces grey a little bit with each shampoo for subtle, gradual results. Use instead of your regular anti-dandruff shampoo until you like what you see.

Keep it that way: Once you have reached your desired result, alternate with your regular shampoo to maintain your look.

IMPORTANT: READ AND FOLLOW THE 48-HOUR SKIN ALLERGY TEST INSTRUCTIONS AND SAFETY WARNINGS BEFORE YOU USE THIS PRODUCT.

USAGE DIRECTIONS

You must perform the **48-Hour Skin Allergy Test** before first use and whenever you have not used this product for 2 consecutive weeks or more. **DO NOT USE** on hair that has been lightened, bleached, highlighted, coloured blond or has been coloured with henna.



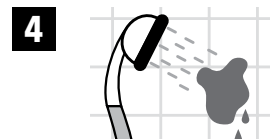
Peel off freshness tab under cap. Do not use if missing or broken. Do not leave tube open between uses.



Massage into wet hair using the palms of your hands. **NOT** your fingertips, to avoid nail staining. Wash hands thoroughly with soap and water. Leave on for 1-2 minutes before rinsing hair thoroughly.



Wash hands thoroughly again with soap and water, and dry hair with an old or dark towel. Store tube facing cap down.



IMPORTANT: Rinse off any product that has dripped or splattered. Failure to do so can result in staining of surfaces.

FREQUENTLY ASKED QUESTIONS

1. Will the product stain my skin? You may experience temporary staining of fingers and nails. This can be avoided by following these precautions:

- Moisturise hands with a hand or body moisturiser before using the product.
- Use the palms of your hands to apply, **not** your fingertips.
- Wash hands and nails thoroughly with soap immediately after using this product.
- Should you experience any nail staining, gently clean with toothpaste and a toothbrush.
- If you still experience skin or nail staining, use disposable gloves.

2. Does the product rub off? Control GX permanently reduces your grey and does not rub off if you **rinse your hair thoroughly**. To be on the safe side, use a dark or old towel to dry hair. Any stains on towels should come off by washing them as long as you don't wait too long.

3. Will the product stain surfaces? Control GX may stain surfaces if you don't rinse it off thoroughly. Check surfaces for any dripped or splattered product after use. Rinse off with water to avoid staining. If you see staining, use a non-abrasive cleaner with bleach. Always test in an inconspicuous area first.

4. I see some dark spots in the product. Is that normal? Control GX may develop dark spots in the tube over time. This is normal because Control GX is sensitive to oxygen. As the product is opened and closed for use, trace amounts of oxygen can enter the tube. Darkening in the tube does not affect the results of the product. Store the tube facing cap down.

5. Can I use with another haircolour? DO NOT USE Control GX on hair that has been lightened, bleached, highlighted, coloured blond or has been coloured with henna. You may use Control GX on hair that has been previously darkened, however the colour can become darker and change tone. If you have visible colour in your hair, for best results wait until it has grown out before using Control GX.

6. Can I use on facial or body hair? No, Control GX Anti-Dandruff was designed and tested only for use on head hair.

JUST FOR MEN

CONTROLGX®

SHAMPOO ANTICASPAS
QUE REDUCE LAS CANAS
1% de piritionato de zinc

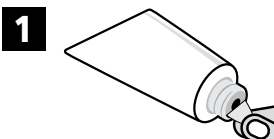
Consigue la apariencia que deseas: Controla la caspa y reduce las canas un poco con cada uso para un resultado gradual y sutil. Úsalo en lugar de tu shampoo anticaspas regular hasta que logres el aspecto deseado.

Consérvalo: Una vez que has logrado los resultados deseados, alterna con tu shampoo regular para mantener tu apariencia.

IMPORTANTE: ANTES DE USAR ESTE PRODUCTO, LEE Y SIGUE LAS INSTRUCCIONES DE LA PRUEBA DE ALERGIA DE PIEL Y LAS ADVERTENCIAS DE SEGURIDAD.

INDICACIONES DE USO

Debes realizar la **prueba de alergia de piel 48 horas antes** de la primera aplicación y cuando no hayas usado este shampoo por 2 semanas consecutivas o más. **NO APLIQUES** en cabello aclarado, decolorado, con reflejos o teñido de rubio o con henna.



Despega la lengüeta debajo de la tapa. No lo uses si no está presente o si está dañada. No dejes el tubo abierto entre las aplicaciones.



Masajea en el cabello mojado con las palmas de la mano, **NO** con la yema de los dedos, para evitar que se manchen las uñas. Lávate bien las manos con agua y jabón. Déjalo de 1 a 2 minutos antes de enjuagar tu cabello por completo.



Lávate bien las manos con agua y jabón una vez más, y seca el cabello con una toalla oscura o que ya no uses. Guarda el tubo con la tapa hacia abajo.



IMPORTANTE: Limpia cualquier lugar donde el producto haya goteado o salpicado. Si no sigues esta indicación, las superficies podrían mancharse.

PREGUNTAS FRECUENTES

1. ¿El producto me manchará la piel? Puede ser que experimentes manchas temporales en tus dedos y uñas. Esto puede evitarse siguiendo estas indicaciones:

- Antes de usar el producto, humecta las manos con un hidratante para el cuerpo o manos.
- Usa las palmas de la mano para aplicar el producto **no** las yemas de los dedos.
- Lávate bien las manos y las uñas con jabón inmediatamente después de usar este producto.
- Si notas manchas en las uñas, limpia cuidadosamente con pasta dental y un cepillo de dientes.
- Si sigues notando manchas en la piel o en las uñas, usa guantes descartables.

2. ¿El producto destiñe? Control GX reduce permanentemente las canas y no destiñe si enjuagas bien el cabello. **Para mayor seguridad,** usa una toalla oscura o que ya no uses para secarlo. Si quedase alguna mancha en la toalla, desaparecerá al lavarla siempre que no esperes demasiado.

3. ¿El producto manchará las superficies? Control GX puede manchar superficies si no las enjuagas a fondo. Controla que el producto no haya goteado ni salpicado en ningún lugar después de usarlo. Lava con agua para evitar manchas. Si ves alguna, usa un limpiador no abrasivo con lejía. Siempre haz primero una prueba en una zona poco visible.

4. Veo algunos puntos oscuros en el tubo. ¿Eso es normal? Con el paso del tiempo, Control GX podría desarrollar puntos oscuros en el tubo. Esto es normal porque Control GX es sensible al oxígeno. Cuando abres y cierras el producto para usarlo, pueden ingresar al tubo pequeñas cantidades de oxígeno. El oscurecimiento en el tubo no afecta los resultados del producto. Guarda el tubo con la tapa hacia abajo.

5. ¿Puedo usarlo con otro tinte para cabello? NO USES Control GX en cabello aclarado, decolorado, con reflejos o teñido de rubio o con henna. Puedes usar Control GX en cabello oscurecido previamente, si bien el color puede volverse más oscuro y cambiar de tono. Si tienes el cabello visiblemente decolorado, espera a que crezca antes de usar Control GX para obtener mejores resultados.

6. ¿Puedo usarlo en vello facial o corporal? No, Control GX Anticaspas fue diseñado y probado solo para usar en el cabello.